

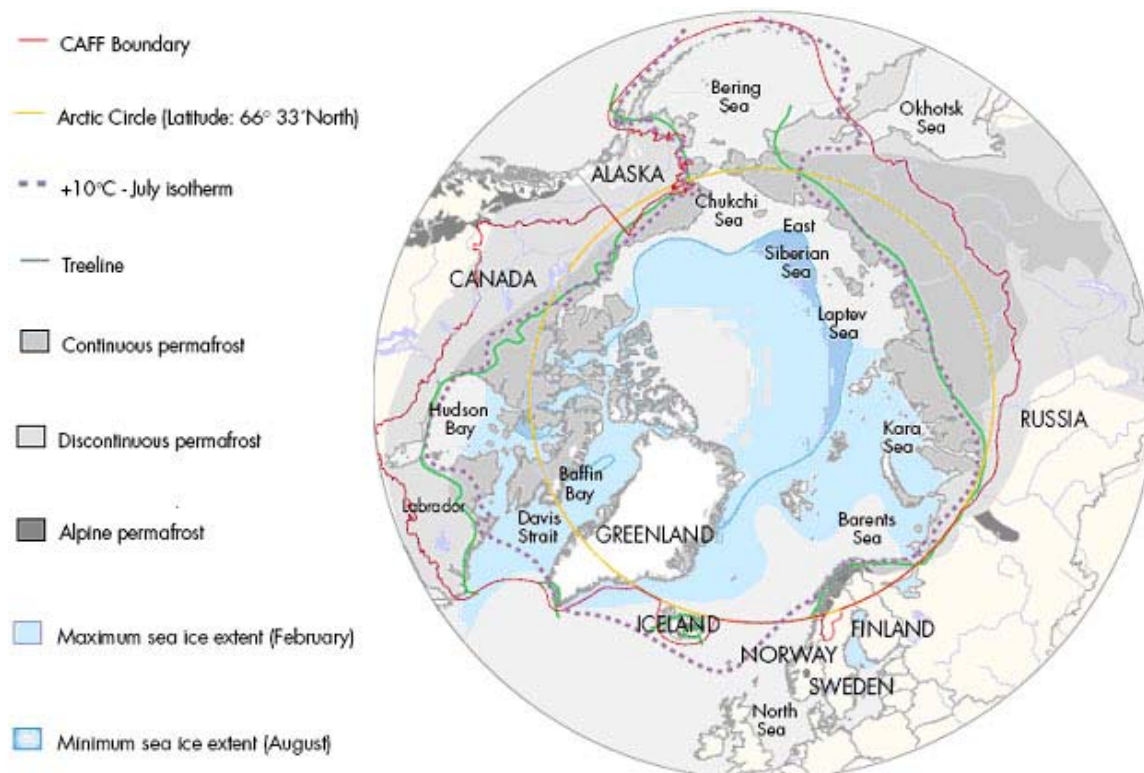
ми морскими акваториями, а также портами, расположенными в нижних течениях впадающих в них северных рек;

в) целостные территориальные административные или муниципальные образования, в отношении которых осуществляется регулярное государственное статистическое наблюдение;

с) линия Северного полярного круга, как критерий, соответствующий изначальному содержанию понятия «Арктика» и отражающий наиболее специфические именно для Арктики факторы негативного воздействия среды на человеческий организм;

д) примерное соответствие CAFF-границе (картосхема 3).

Картосхема 3



Остальные критерии могут быть использованы для уточнения в случае существенных противоречий между перечисленными выше ведущими критериями.

Необходимо при этом обратить внимание на ряд природных факторов. С точки зрения целостных природно-хозяйственных территориальных комплексов арктического и субарктического облика необходимо учитывать, что заполярность территорий – важнейший показатель их арктичности. «Арктичность» и «заполярность» во всем мире – синонимы, что основано на общегеографических представлениях. С широтным положением территорий связаны вполне конкретные факторы природной дискомфортности – дефицит солнечной радиации и нарушение привычных неарктическим жителям суточных ритмов – чередования дня и ночи. Именно этот специфический для высоких широт природный фактор должен быть первым при определении состава Арктической зоны, выделяемой для целей государственного управления. Ведь он напрямую проецируется на

самочувствие людей, а люди – главная цель государственной деятельности.

Важная составляющая государственной политики в Арктике – сфера международного сотрудничества. Российская Федерация является участником ряда международных арктических организаций и договоров, в первую очередь – Арктического совета. Территориальное проектирование существующих в их рамках международных договоренностей и обязательств в существенной мере связано с традиционным пониманием Арктической зоны как зоны за линией Северного полярного круга (66°33' северной широты). Так, в своей деятельности Арктический совет по очень значительному кругу вопросов использует в качестве границы Арктики линию (CAFF-границу), предложенную разработчиками проекта «Conservation of Arctic Flora and Fauna» (CAFF) – (картосхема 3).

Следует подчеркнуть, что при определении арктического и субарктического облика природно-хозяйственных комплексов для целей го-

ПРОБЛЕМЫ ВЫДЕЛЕНИЯ АРКТИЧЕСКОЙ ЗОНЫ РОССИЙСКОЙ ФЕДЕРАЦИИ НА ТЕРРИТОРИИ РС(Я)

сударственного управления должны обязательно учитываться биоклиматические факторы и они могут нередко превалировать над геоботаническими, так как интегрально отражают условия хозяйствования и жизнедеятельности. В этой связи на природно-климатических особенностях арктических территорий Республики Саха (Якутия) в сопоставлении с аналогичными особенностями других арктических регионов следует остановиться особо. В 2003 году ФГУ «ВНКЦ «Север» Минэкономразвития России совместно с лабораторией климатологии Института географии РАН реализовало в интересах Минэкономразвития НИР «Разработка критериев и показателей для районирования территории Российской Федерации по природным условиям жизнедеятельности населения». Материалами этого исследования мы в данном случае и воспользуемся.

Наиболее показательными являются температурные характеристики:

- сумма средних суточных температур за период с устойчивой температурой воздуха ниже 0°C (картосхема 4);

- продолжительность периода с температурами ниже -30°C (картосхема 5).

Как это хорошо видно, не только прибрежные, но и лежащие к югу от них районы Республики Саха (Якутия) находятся в эпицентре са-

мых жестких зимних температур во всей Арктической зоне России.

Весьма показательны и опосредованные температурные характеристики, демонстрирующие нахождение всех заполярных и приполярных районов республики в наиболее суровой части Арктической зоны России, например:

- индекс влажного ветрового охлаждения Хилла (картосхема 6);

- продолжительность отопительного периода (картосхема 7);

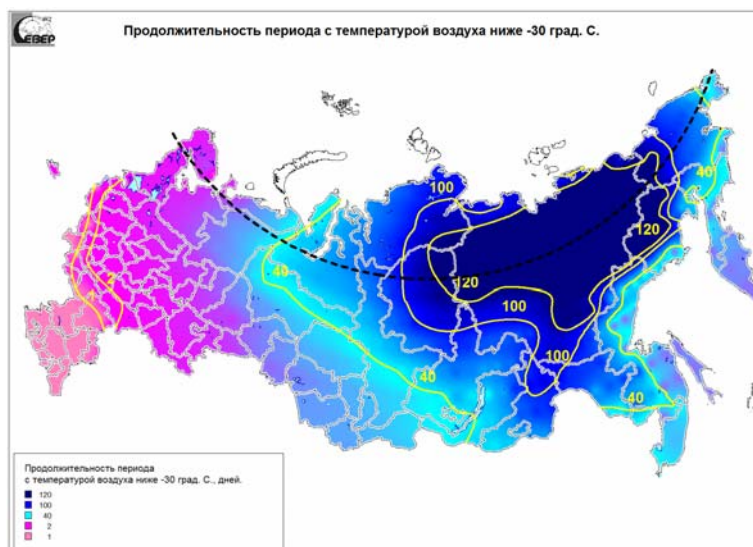
- глубина оттаивания вечной мерзлоты (картосхема 8).

Демонстрирует эту закономерность и интегральная карта влияния природных условий территории Российской Федерации на условия жизнедеятельности населения (картосхема 9). Интегральная карта объективно подтверждает обоснованность включения в состав Арктической зоны России всех 13 заявленных Республикой Саха (Якутия) районов. Эти районы по большому ряду показателей природной среды вместе с соседствующими Таймыром и Чукоткой находятся в зоне наибольшей дискомфорта условий жизнедеятельности и хозяйствования. Принятие соответствующего государственного решения будет отвечать требованиям Основ государственной политики РФ в Арктике на период до 2020 года.

Картосхема 4



Картосхема 5



Картосхема 6



Картосхема 7



Картосхема 8



Картосхема 9



Литература и источники

1. Жуков М.А., Крайнов В.Н. Проблемы нормативного правового закрепления Арктической зоны Российской Федерации // Интернет-журнал «Вестник ДФО». – 2008.

2. Интернет-сайт «Арктика сегодня». Условия доступа: www.arctic-today.ru, www.arcticregion.ru.

3. Жуков М.А. Методологические и методические проблемы выделения Арктической зоны Российской Федерации // Арктика XXI век. – 2014. – № 1. – С. 4 – 20.

4. Жуков М.А. Проблемы выделения Арктической зоны Российской Федерации на территории Республики Саха (Якутия). – 2014. Условия доступа: <http://www.arcticregion.ru/index.php/rajonirovanie-arktiki/23-problemy-vydeleniya-arkticheskoy-zony-rossijskoj-federatsii-na-territorii-respubliki-sakha-yakutiya>.

Поступила в редакцию 16.03.2015